

Escola Básica Vale Aveiras

Gabinete de Apoio e Mediação ao Aluno

GAMA

RELATÓRIO DE MONITORIZAÇÃO

(1º Semestre)

2024 / 2025

I – Considerações gerais:

O Gabinete de Apoio e Mediação ao Aluno (GAMA), integrado no Projeto de Intervenção da diretora, operacionaliza as suas atividades no primeiro piso da escola sede do Agrupamento de Escolas Vale Aveiras, sala 27, e tem como principais objetivos:

- ➔ assegurar o cumprimento dos deveres do aluno, o respeito pela autoridade dos professores no exercício da sua atividade profissional e dos demais auxiliares de ação educativa, bem como a segurança de toda a comunidade educativa;
- ➔ garantir o normal prosseguimento das atividades do agrupamento de escolas, a correção do comportamento perturbador e o reforço da formação cívica do aluno, com vista ao desenvolvimento equilibrado da sua personalidade, da sua capacidade de se relacionar com os outros, da sua plena integração na comunidade educativa, do seu sentido de responsabilidade e da sua aprendizagem;
- ➔ monitorizar o fenómeno da indisciplina;
- ➔ desenvolver atividades de mediação e prevenção de casos de indisciplina mais acentuados;
- ➔ apoiar os alunos com programas de tutoria;
- ➔ apoiar os alunos recém chegados ao sistema educativo português (Plano Incluir +).

No presente ano letivo, a equipa do GAMA, composta por catorze docentes, e sob a coordenação da docente Maria Fernanda Lino, reuniu em setembro de dois mil e vinte e quatro, tendo sido dadas as diretrizes que respeitam ao funcionamento deste Gabinete, projetados alguns documentos e ponderadas alterações a efetivar nos mesmos.

Assim, a partir da plataforma *TEAMS*, foi criada a equipa do GAMA, tendo sido incluídos, também, todos os diretores de turma e elementos da direção como membros. Para apoio dos trabalhos dos docentes afetos ao GAMA, foram criadas várias pastas na secção “Ficheiros”, a saber:

- Anexos (participações + mediação);
- Equipa do GAMA;
- Grelha Excel;
- Integração dos alunos de PLNM;
- Plano Incluir +;

- Processos disciplinares;
- Projeto GAMA.

O GAMA funcionou de segunda a sexta-feira, cumprindo um horário das 9h20 às 17h40 às segundas, das 8h30 às 16h45 às terças, quintas e sextas, e das 8h30 às 13h10 às quartas, encontrando-se praticamente assegurados quase todos os tempos letivos.

Fizeram parte das competências dos docentes afetos ao GAMA:

i) No âmbito das situações de indisciplina:

- Receber os alunos que são retirados da sala de aula;
- Conversar com os alunos sobre o motivo de ordem de saída de sala de aula;
- Dar conhecimento ao encarregado de educação;
- Dar conhecimento ao diretor de turma sobre a ocorrência do aluno;
- Fazer os registos de todas as entradas de participações de ocorrências e medidas disciplinares corretivas para posterior monitorização, na plataforma *Teams*;
- Efetuar uma mediação com alunos que tenham indícios de indisciplina de modo a tentar trabalhar com o aluno formas de alterar o seu comportamento e evitar o agravamento do mesmo;
- Efetuar as diligências necessárias aquando da nomeação do instrutor do procedimento disciplinar.

ii) No âmbito dos alunos PLNM (Plano Incluir +):

- Desenvolver a integração dos alunos recém chegados ao sistema educativo português (Plano Incluir+).

iii) No âmbito da Tutoria:

- Prestar tutoria aos alunos propostos pelos conselhos de turma.

Fizeram parte das competências do coordenador do GAMA:

i) No âmbito das situações de indisciplina:

- Efetuar a monitorização semanal da entrada no GAMA das participações de ocorrência e/ou medidas disciplinares corretivas para posterior mediação dos alunos;
- Indicar um docente afeto ao GAMA para proceder à mediação, quando

necessário;

- Efetuar uma monitorização semestral da indisciplina, ocorrida no semestre, de forma a detetar focos de indisciplina e entregar um relatório no final de cada semestre à direção.

ii) **No âmbito dos alunos PLNM (Plano Incluir +):**

- Coordenar com a diretora a atribuição de um tutor (período de integração).

iii) **No âmbito da Tutoria:**

- Monitorizar quinzenalmente a assiduidade do(s) aluno(s);
- Dar conhecimento à diretora de turma sempre que um aluno falte.

II – Indicadores semestrais do processo de monitorização:

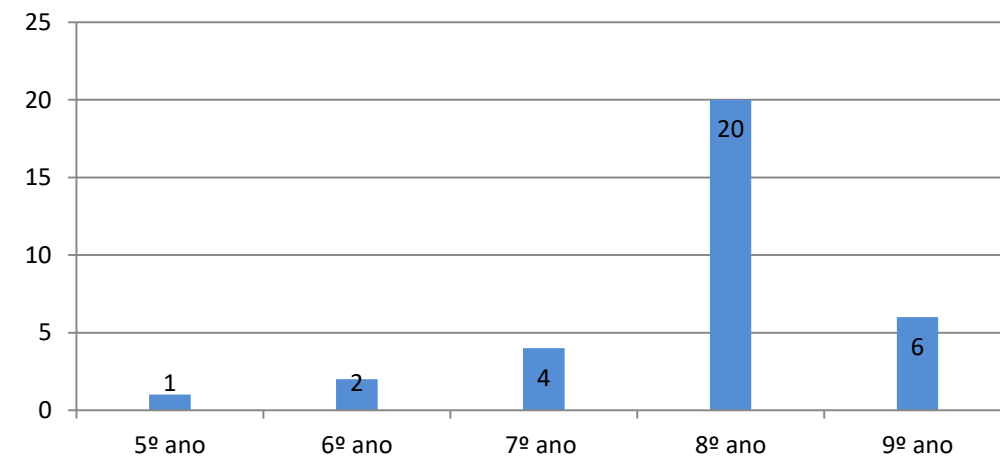
Assim sendo, procedeu-se à monitorização semestral da indisciplina, tendo como ponto de partida os seguintes indicadores:

- A. número de participações de ocorrência apresentadas por ano de escolaridade;
- B. número de participações de ocorrência apresentadas por turma;
- C. número de participações de ocorrência apresentadas por aluno;
- D. número de medidas disciplinares corretivas com ordem de saída apresentadas por ano de escolaridade;
- E. número de medidas disciplinares corretivas com ordem de saída de sala de aula por turma;
- F. número de medidas disciplinares corretivas com ordem de saída de sala de aula por aluno;
- G. número de alunos com mediação;
- H. número de alunos com tutoria (identificar ano de escolaridade e assiduidade);
- I. número de alunos recém chegados ao sistema educativo português (país de origem, ano de escolaridade).

III – Apresentação de resultados de acordo com os indicadores semestrais do processo de monitorização:

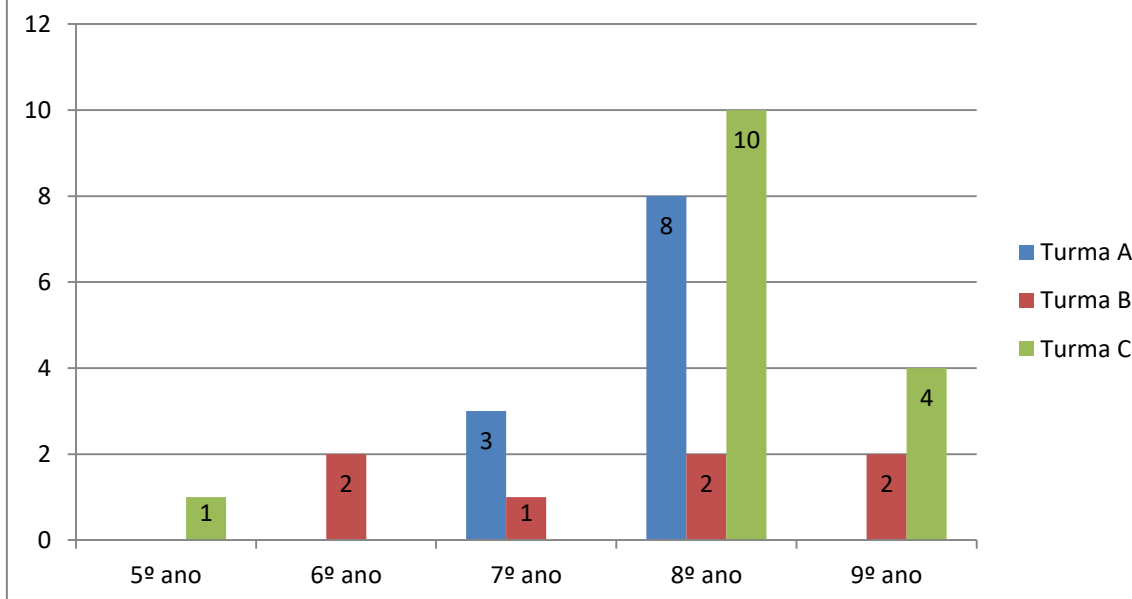
Com base nos registos efetuados na tabela Excel, apresentam-se de seguida os gráficos que resultaram da indisciplina por parte dos discentes, no período que vai de 12 de setembro de 2024 a 21 de janeiro de 2025.

A - Número de participações de ocorrência apresentadas por ano de escolaridade.



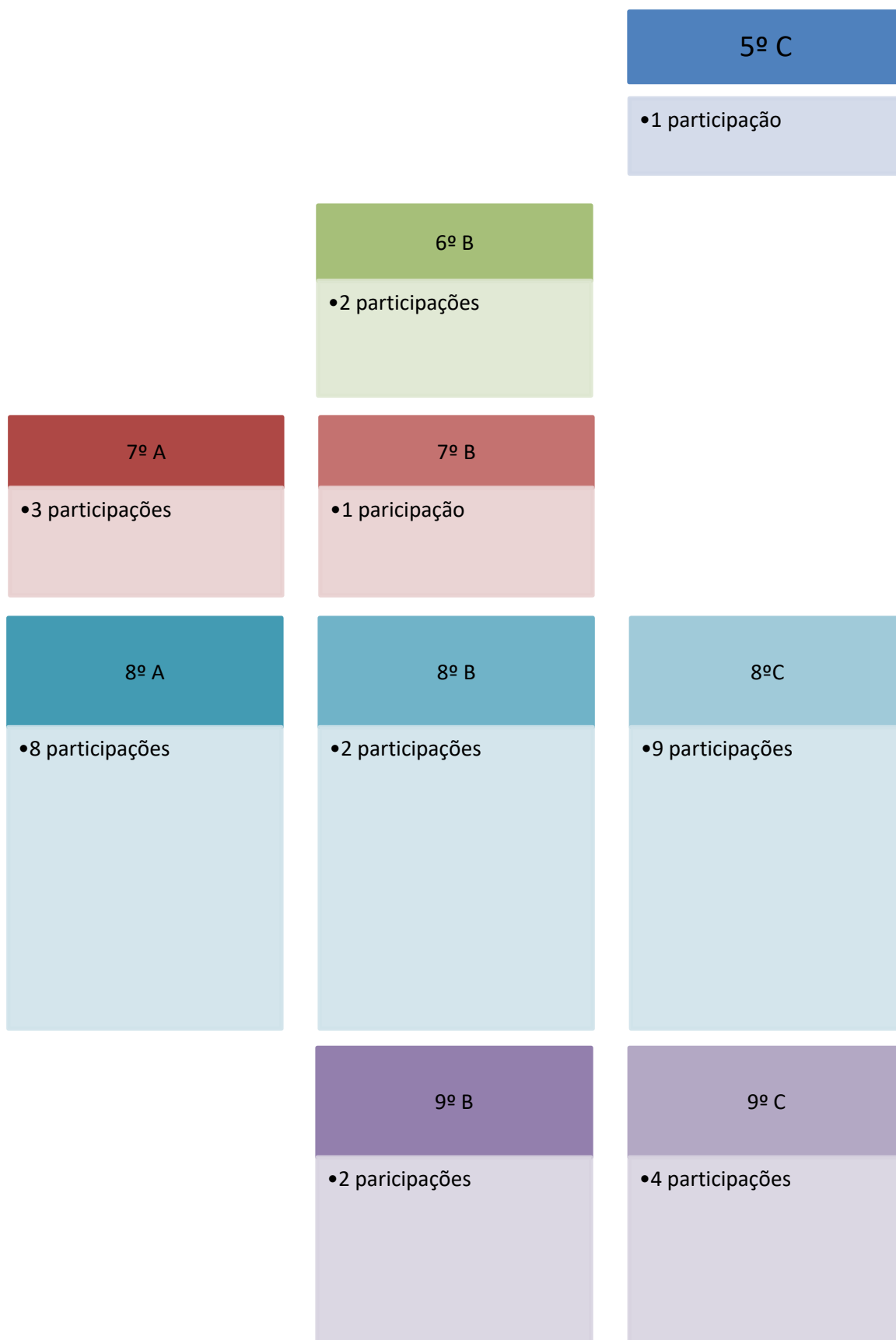
Nota: Dos valores acima apresentados, ocorreram 29 participações resultantes de ordem de saída da sala de aula e 3 fora da sala de aula (do 9º ano).

B - Número de participações de ocorrência apresentadas por turma.

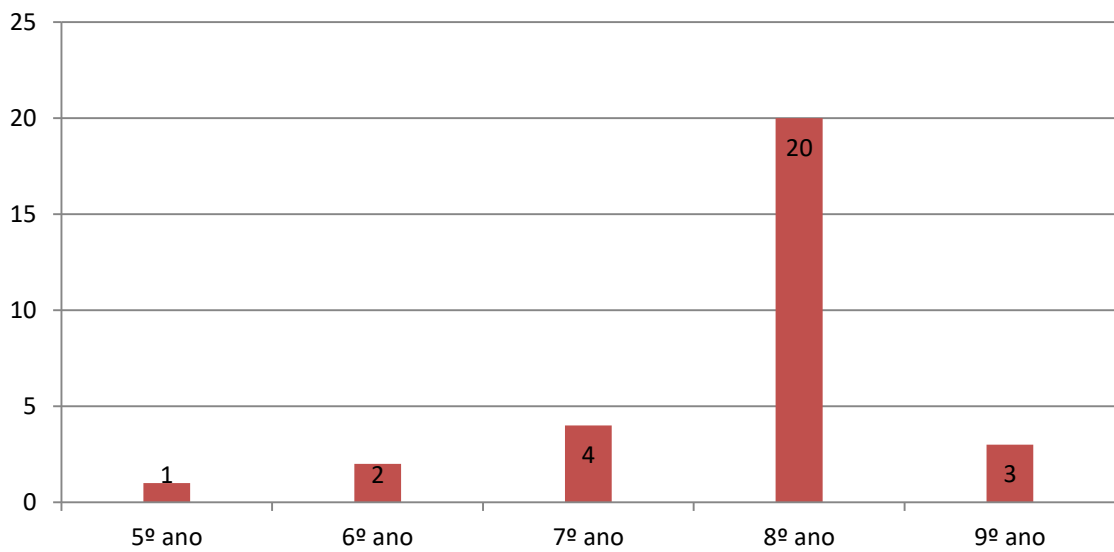


Nota: Apenas a turma C do 9º ano registou 3 participações fora da sala de aula, para além da participação dentro da sala.

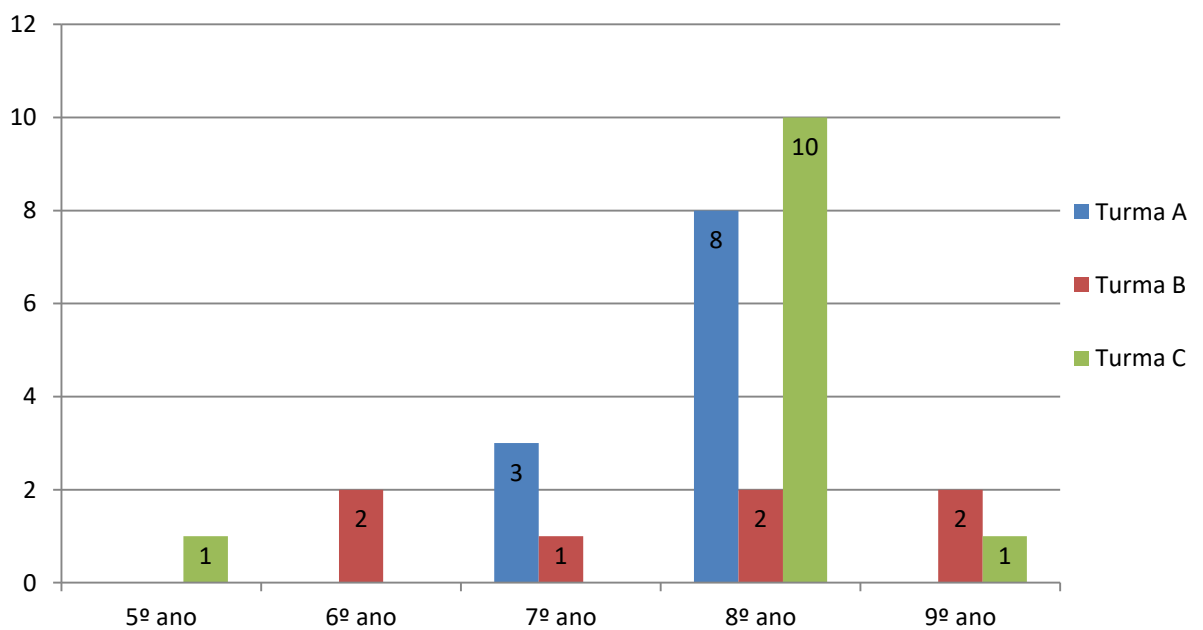
C - Número de participações de ocorrência apresentadas por aluno.



D - Número de medidas disciplinares corretivas com ordem de saída apresentadas por ano de escolaridade.



E - Número de medidas disciplinares corretivas com ordem de saída de sala de aula por turma.



F - Número de medidas disciplinares corretivas com ordem de saída de sala de aula por aluno.

			5º C
			•1 participação
	6º B		
	•2 participações		
7º A	7º B		
•3 participações	•1 participação		
8º A	8º B	8º C	
•8 participações	•2 participações	•10 participações	
	9º B	9º C	
	•2 participações	•1 participação	

G - Número de alunos com mediação.

Durante o decorrer do primeiro semestre, apenas o aluno Leandro Oliveira, número catorze, do 8º C, reuniu condições (cinco registos) para ser indicado para o processo de mediação, de modo a tentar trabalhar-se com este discente formas de alterar o seu comportamento e evitar o agravamento do mesmo. A diretora de turma do Leandro, professora Clarinda Isabel, para além de ter reunido com o encarregado de educação deste discente, alertou-o para a necessidade de cumprir as regras de sala de aula, e para o acumular de participações que consequentemente levaria a abertura de um processo disciplinar.

H - Número de alunos com tutoria.

5º A	•
5º B	•
5º C	• 1 aluno
6º A	•
6º B	•
6º C	• 1 aluno
7º A	• 1 aluno
7º B	•
8º A	•
8º B	•
8º C	•
9º A	•
9º B	•
9º C	•

I - Número de alunos recém-chegados ao sistema educativo português.

Suiça (28/08/2024)

(8º A)



Angola (02/10/2024)

(7º A)



Angola (02/10/2024)

(5º A)



IV – Considerações finais:

Face ao apuramento dos resultados relativos ao final do primeiro semestre, todos os gráficos acima apresentados dão a leitura real dos mesmos.

Em síntese:

- Destaca-se o 8º ano que apresenta um maior número de participações;
- Verificam-se ainda algumas turmas sem qualquer participação, sendo: 5º A, 5º B, 6º A, 6º C, 9º A;
- Os alunos que apresentam 3 ou mais participações com ordem de saída de sala de aula foram das turmas: - (7º A – 3); (8º A – 3); (8º A – 3); (8º C – 5);
- Nenhum aluno foi indicado para o processo de mediação;
- Apenas 3 alunos usufruíram de sessões de tutoria, desconhecendo-se o resultado das sessões de um aluno de 7º ano;
- Verificaram-se apenas 3 alunos recém-chegados ao sistema educativo português.

A coordenadora do GAMA

A diretora

Mª Fernanda Lino

Lourença Martins Simões

Escola Básica Vale Aveiras, ___ de janeiro de 2025

Escola Básica Vale Aveiras

Gabinete de Apoio e Mediação ao Aluno

GAMA

RELATÓRIO DE MONITORIZAÇÃO

(2º Semestre)

2024 / 2025

I – Considerações gerais:

Considera-se o presente relatório como um apêndice do relatório elaborado no final do primeiro semestre.

No período que medeia o início e o fim do segundo semestre, a equipa que compõe o Gabinete de Apoio e Mediação ao Aluno (GAMA) deu continuidade a todo o trabalho desenvolvido já ao longo do primeiro semestre, tendo como base os objetivos delineados no início do ano letivo.

II – Indicadores semestrais do processo de monitorização:

Assim sendo, continuou-se a fazer a monitorização semestral da indisciplina, tendo como ponto de partida os seguintes indicadores:

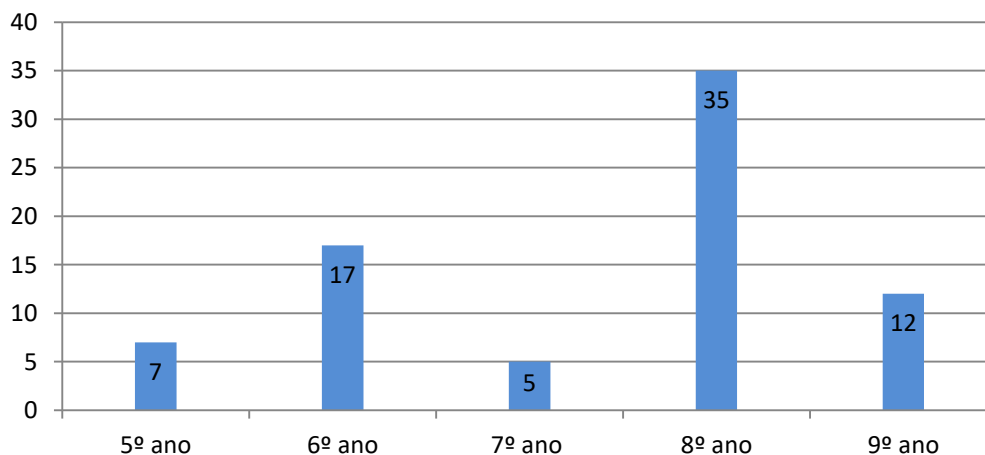
- A. número de participações de ocorrência apresentadas por ano de escolaridade;
- B. número de participações de ocorrência apresentadas por turma;
- C. número de participações de ocorrência apresentadas por aluno;
- D. número de medidas disciplinares corretivas com ordem de saída apresentadas por ano de escolaridade;
- E. número de medidas disciplinares corretivas com ordem de saída de sala de aula por turma;
- F. número de medidas disciplinares corretivas com ordem de saída de sala de aula por aluno;
- G. número de alunos com mediação;
- H. número de alunos com tutoria;
- I. número de alunos recém chegados ao sistema educativo português.

Acresce neste relatório a apresentação de gráficos relativos às medidas corretivas/sancionatórias que foram, entretanto, aplicadas no âmbito da indisciplina verificada.

III – Apresentação de resultados de acordo com os indicadores semestrais do processo de monitorização:

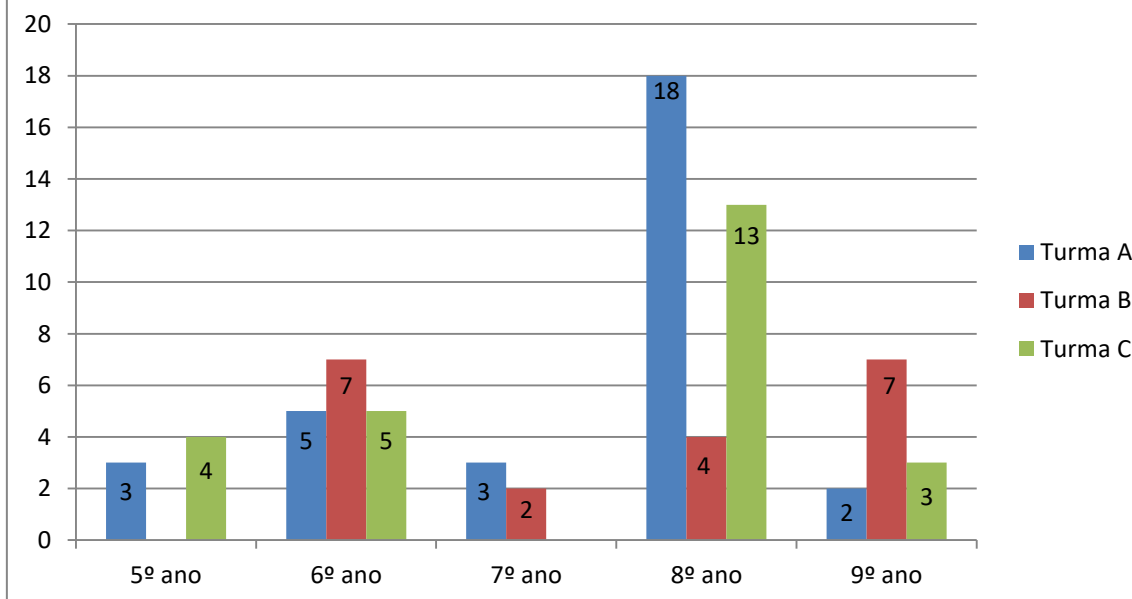
Com base nos registos efetuados na tabela Excel, apresentam-se de seguida os gráficos que resultaram da indisciplina por parte dos discentes, no período que vai de 27 de janeiro a 13 de junho de 2025.

A - Número de participações de ocorrência apresentadas por ano de escolaridade.



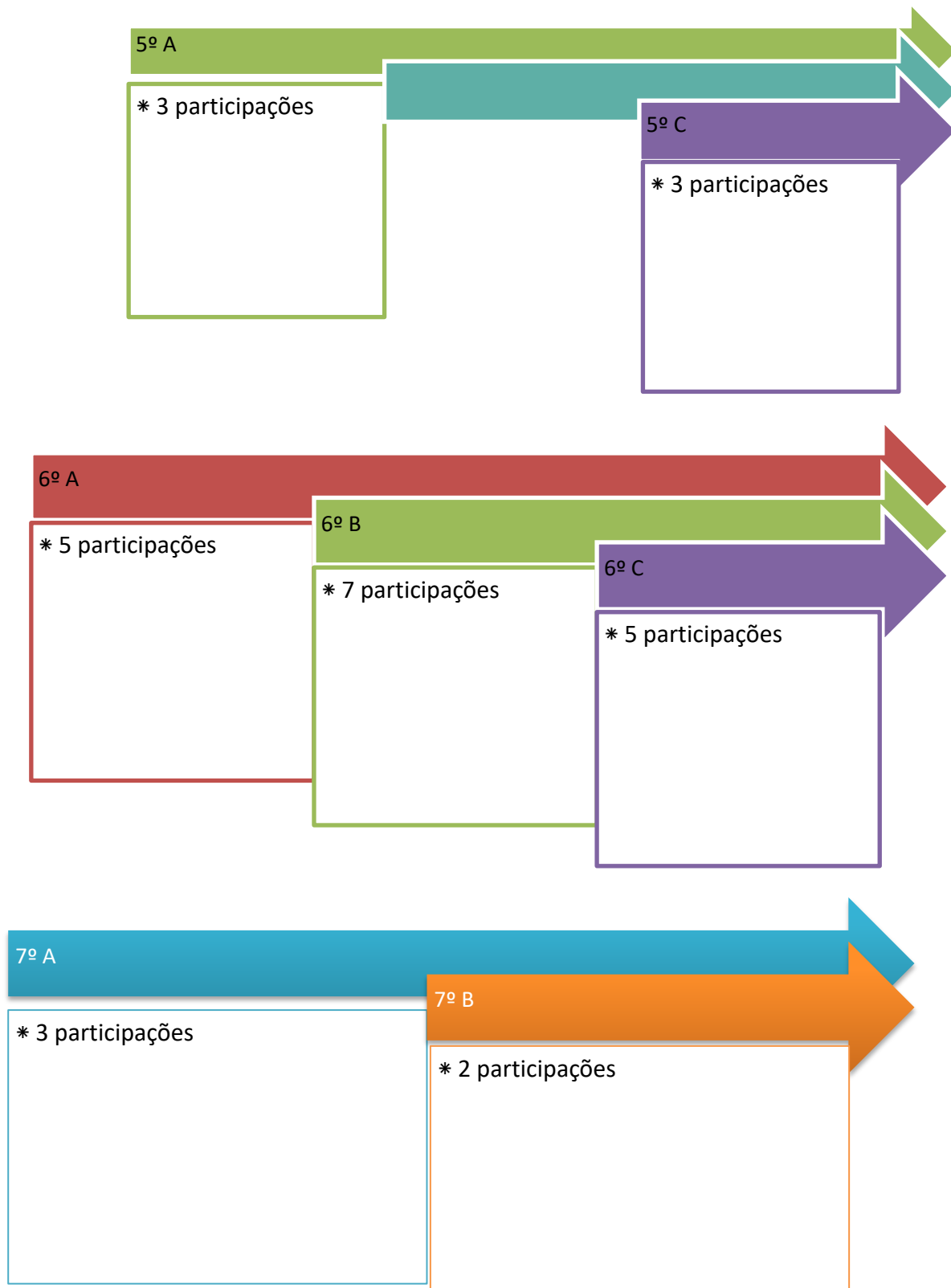
Nota: Dos valores acima apresentados, ocorreram 58 participações resultantes de ordem de saída da sala de aula e 18 fora da sala de aula (do 8º ano (13) e 9º ano (5)).

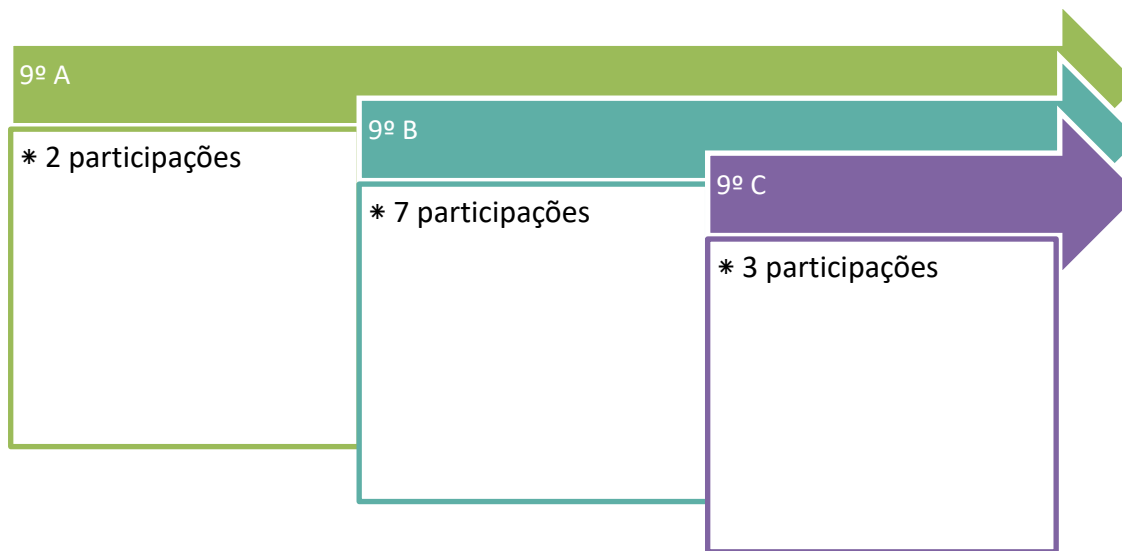
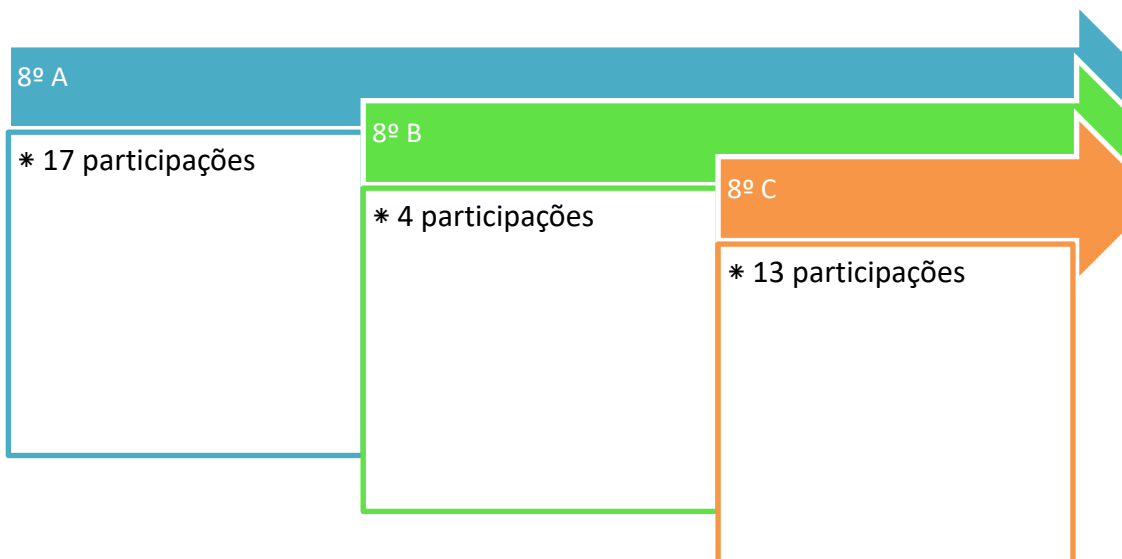
B - Número de participações de ocorrência apresentadas por turma.



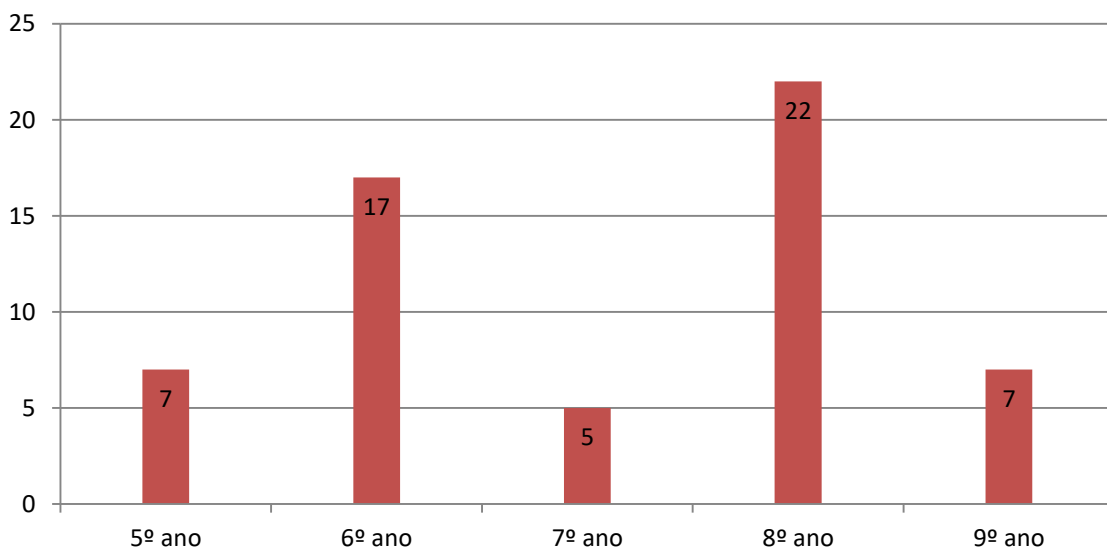
Nota: Apenas as turmas A e C do 8º ano e B e C do 9º ano registaram participações fora da sala de aula (total 18), para além das participações dentro da sala.

C - Número de participações de ocorrência apresentadas por aluno.

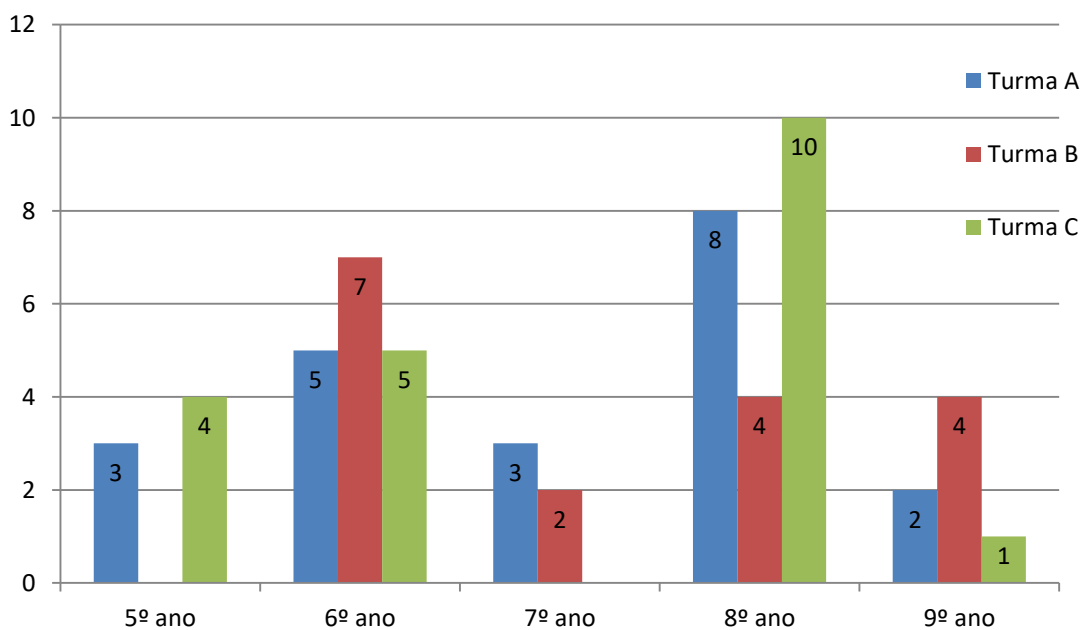




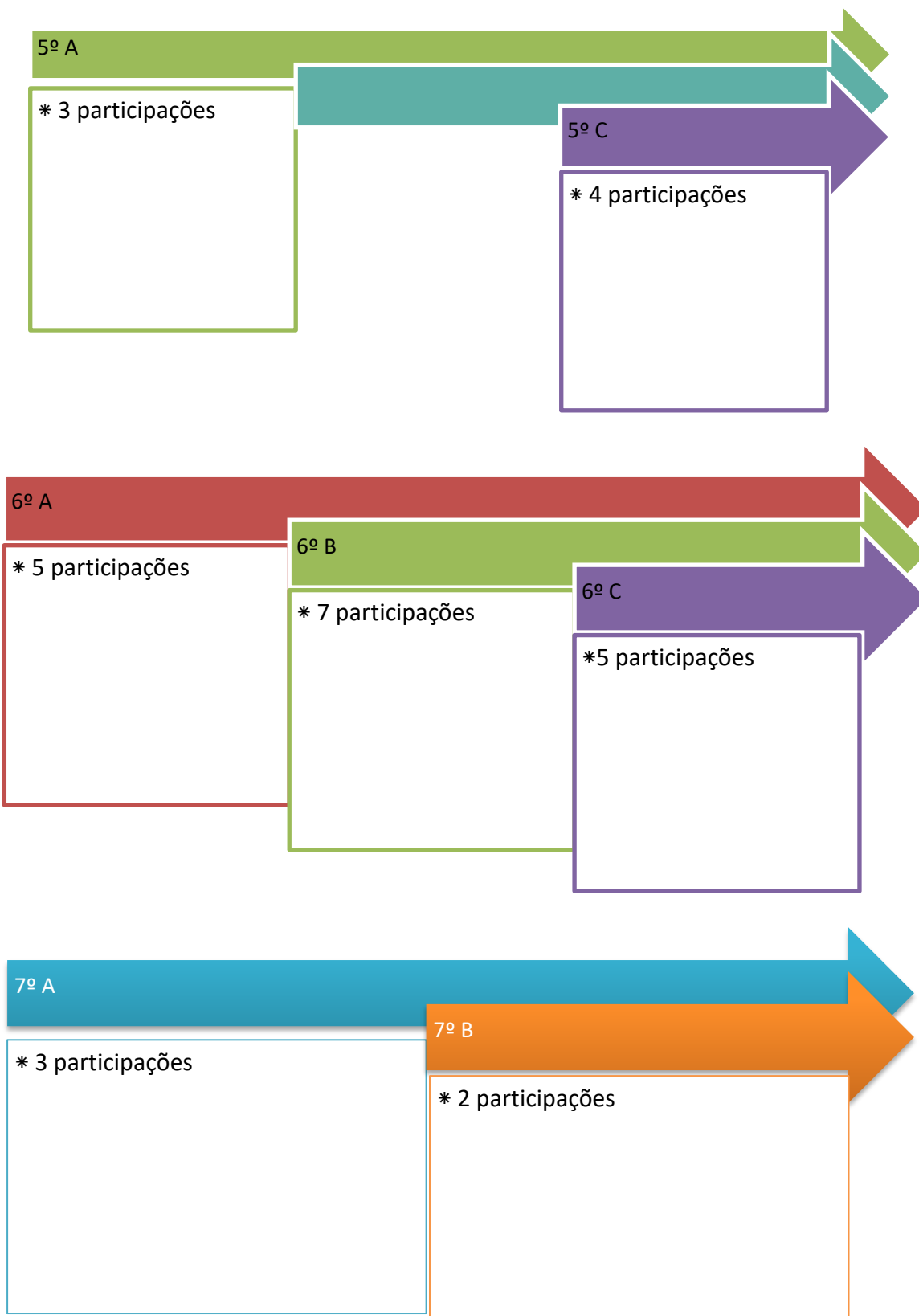
D - Número de medidas disciplinares corretivas com ordem de saída apresentadas por ano de escolaridade.

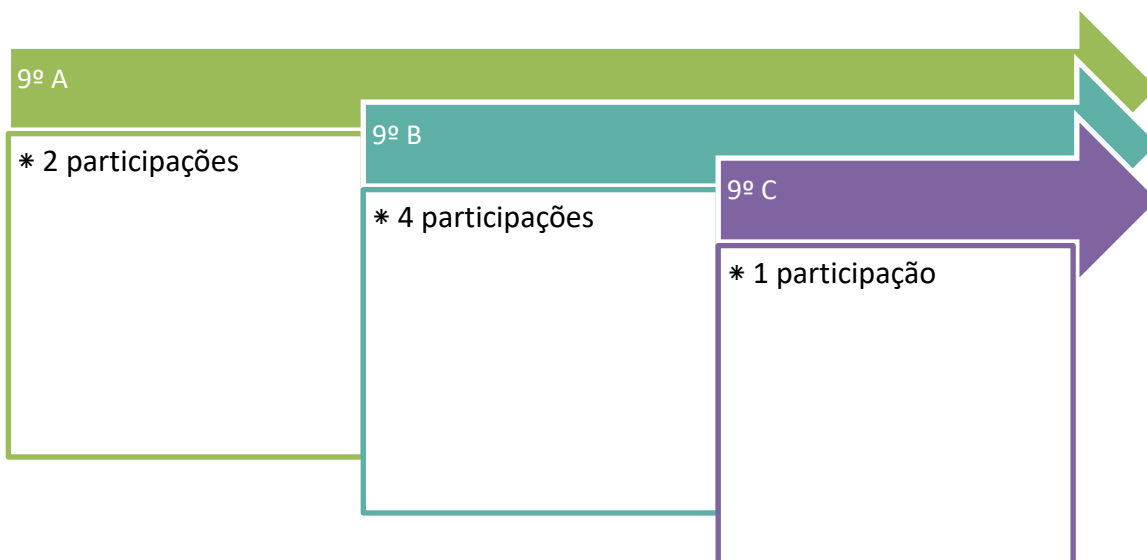
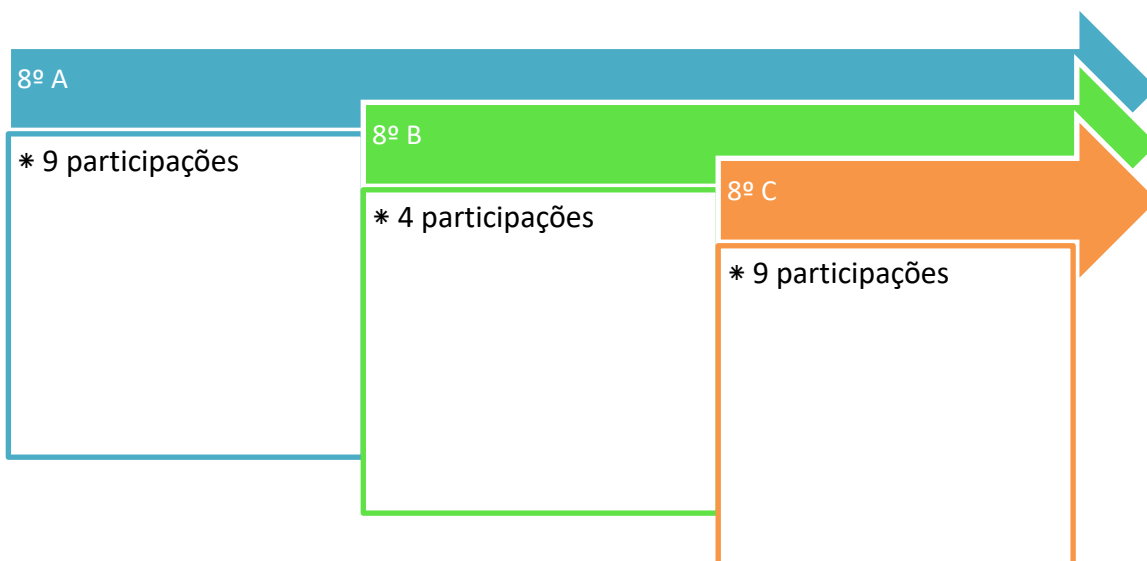


E - Número de medidas disciplinares corretivas com ordem de saída de sala de aula por turma.



F - Número de medidas disciplinares corretivas com ordem de saída de sala de aula por aluno.





G - Número de alunos com mediação.

Durante o decorrer do segundo semestre, alguns alunos reuniram condições para serem indicados para o processo de mediação, sobretudo das turmas do 7º A, 8º A e 8º C. No entanto, aquando da receção dos discentes no espaço do GAMA, os elementos afetos ao gabinete, e sempre que foi possível, procederam à mediação imediata com os alunos. Em alguns casos, procedeu-se à instauração de processo disciplinar, com a aplicação de medidas corretivas/sancionatórias.

H - Número de alunos com tutoria.

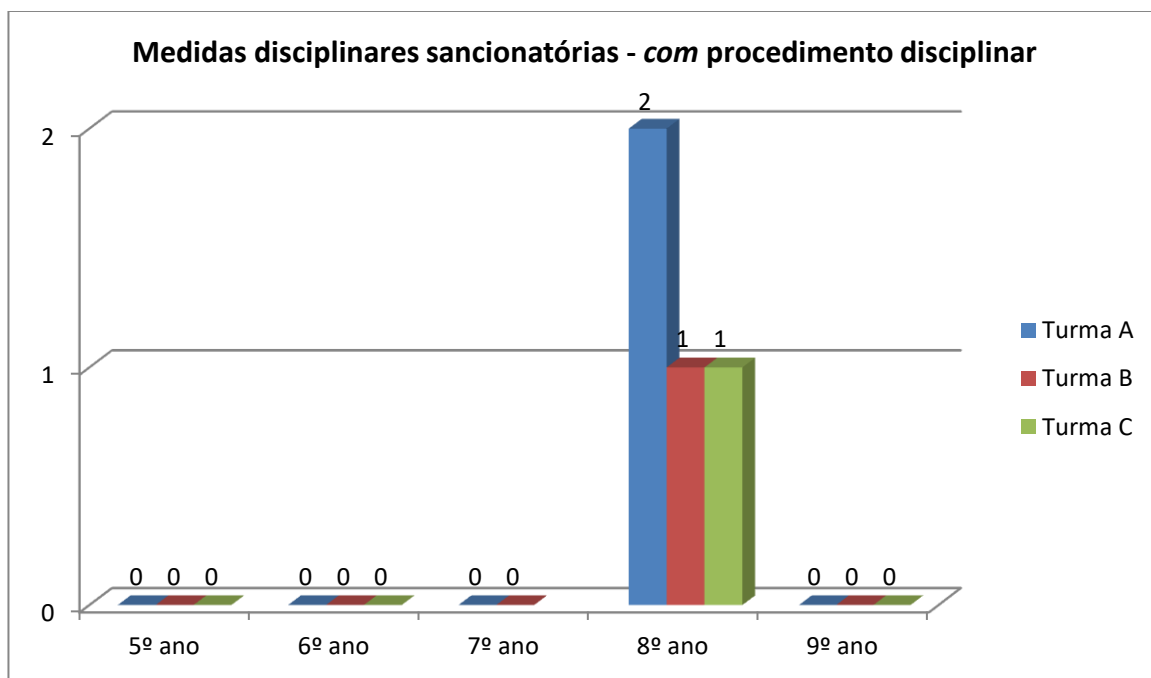
5º A	• 1 aluno
5º B	•
5º C	• 1 aluno
6º A	•
6º B	•
6º C	• 1 aluno
7º A	• 1 aluno
7º B	•
8º A	•
8º B	•
8º C	•
9º A	•
9º B	•
9º C	•

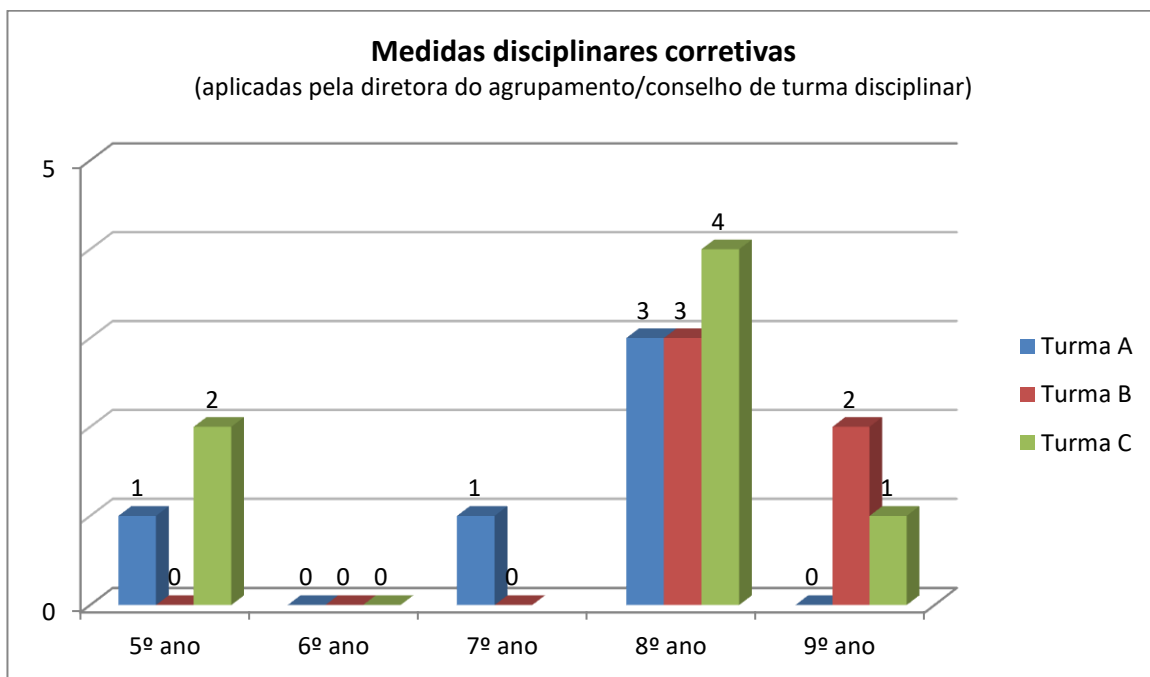
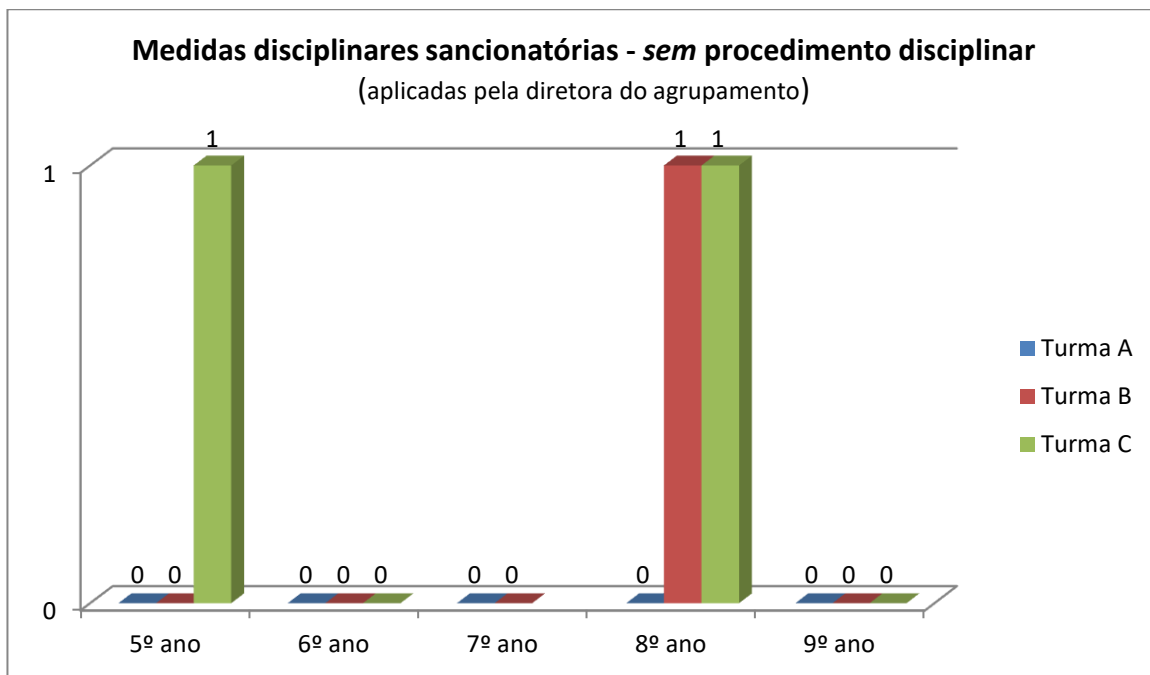
I - Número de alunos recém-chegados ao sistema educativo português.

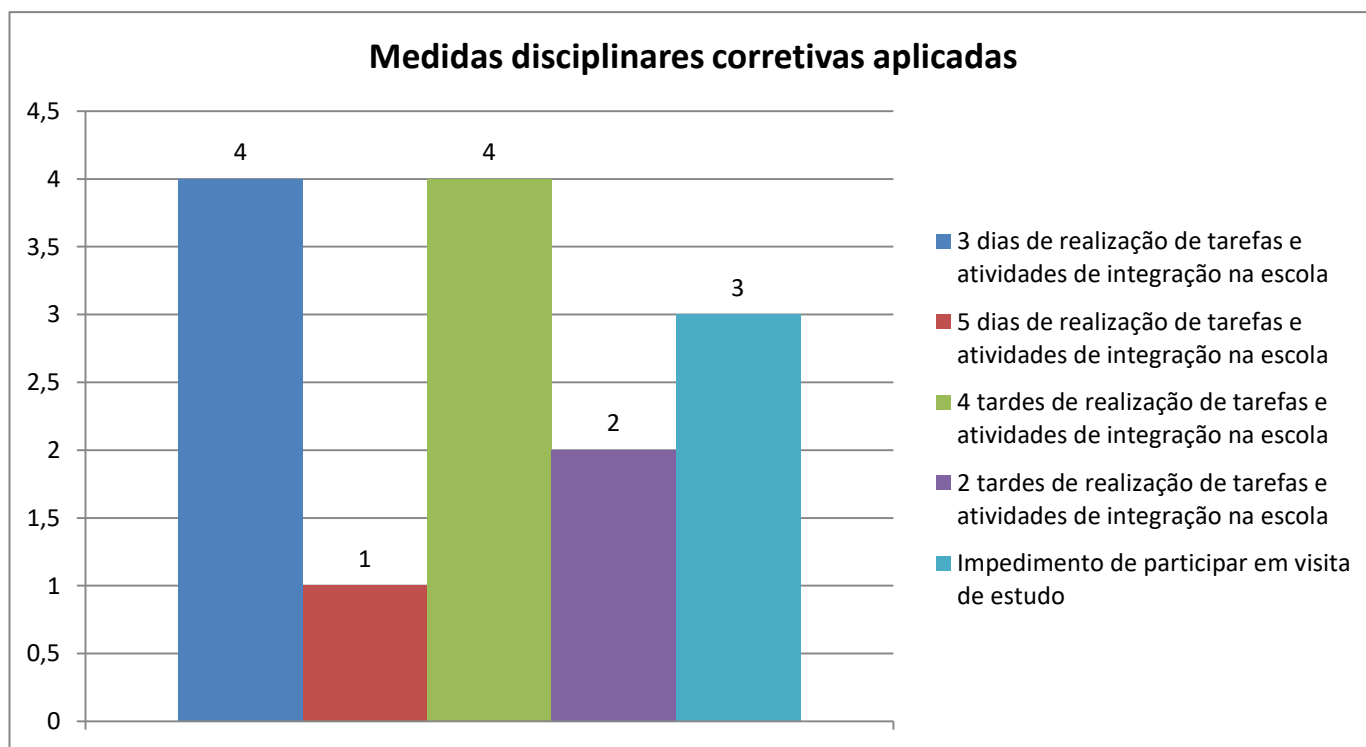
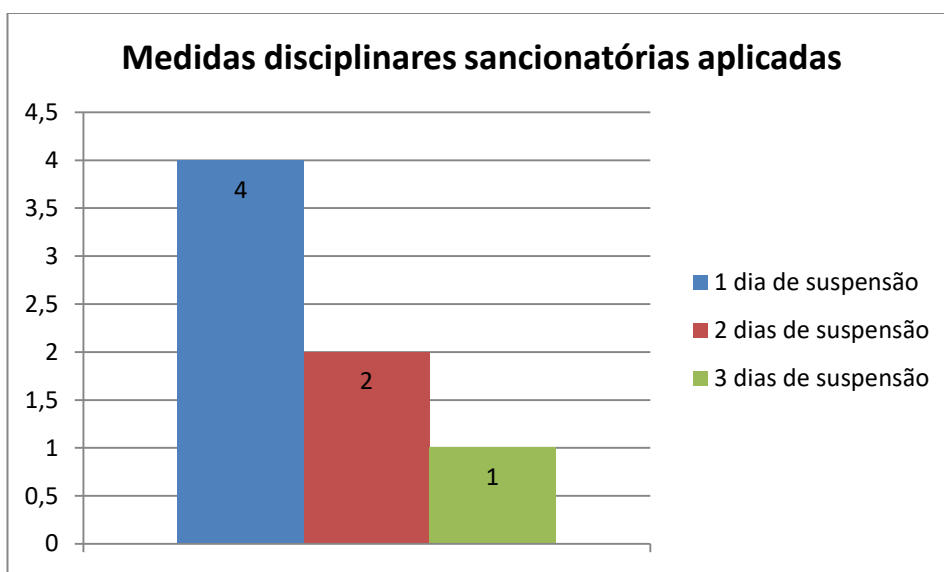
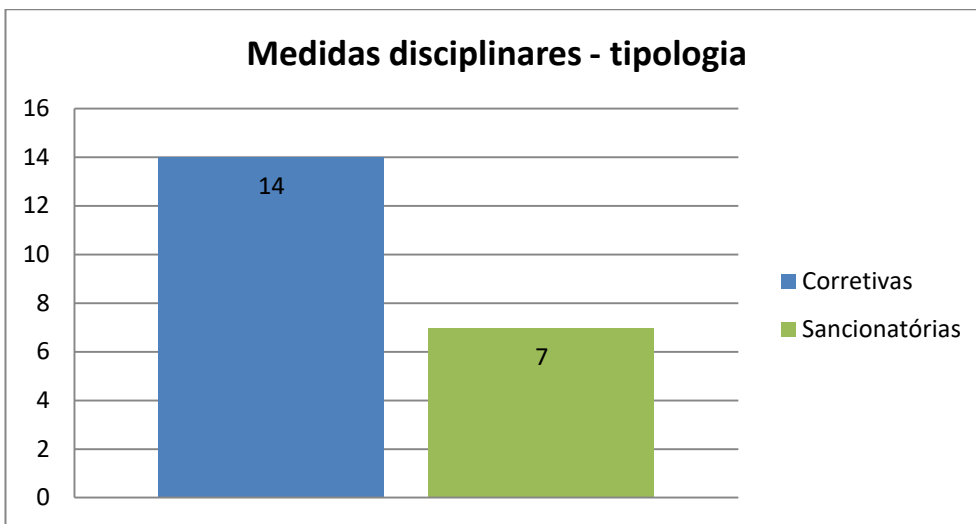
No decorrer do segundo semestre, não se verificou nenhum caso de aluno que tivesse integrado o sistema educativo português.

IV – Processos/medidas disciplinares:

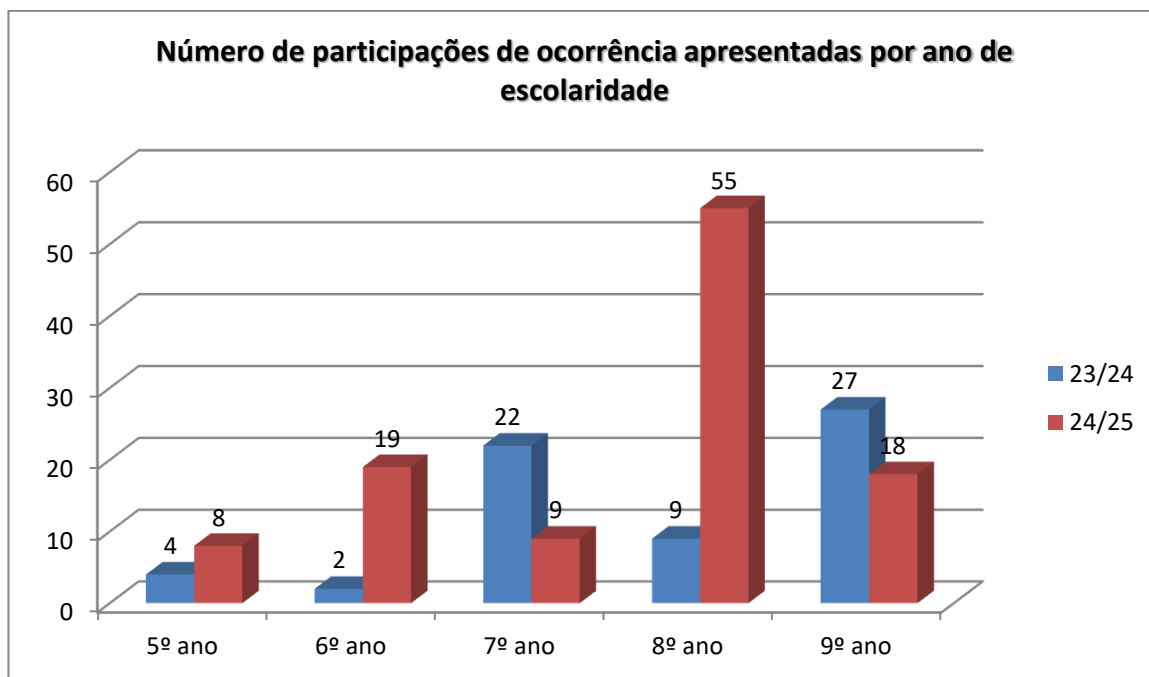
Em cumprimento do estipulado pelo Estatuto do Aluno e Ética Escolar, da Lei nº51/2012 de 5 setembro e pelo Regulamento Interno, foram instaurados processos disciplinares, dos quais resultaram a atribuição de medidas disciplinares corretivas e sancionatórias. Foram nomeados instrutores dos processos docentes que integraram a equipa do GAMA.







V – Análise comparativa de resultados (anos letivos 23/24 – 24/25):



VI – Considerações finais:

Face ao apuramento dos resultados relativos ao final do segundo semestre, todos os gráficos acima apresentados dão a leitura real dos mesmos.

Em síntese:

- Em todos os anos de escolaridade se verificou um aumento substancial de participações, destacando-se o 6º e 8º anos com um maior acréscimo de resultados;
- Apenas a turma B do 5º ano não registou qualquer participação de ocorrência;
- Os alunos que apresentaram 3 ou mais participações com ordem de saída de sala de aula foram nas turmas: 8º C – 4 e 8º C – 3. De referir, que alunos das turmas 7º A, 8º A e Leandro 8º C, que já registavam 3 ou mais participações com ordem de saída da sala de aula no primeiro semestre, foram reincidentes, totalizando 5, 4 e 7 participações, respetivamente, no segundo semestre;
- Nenhum aluno foi indicado para o processo formal de mediação, tendo os elementos da equipa intervindo logo no Gabinete, sempre que possível, verificando-se, de igual forma, a aplicação de medidas disciplinares sancionatórias e ou corretivas aos alunos;
- Apenas 4 alunos usufruíram de sessões de tutoria, verificando-se um elevado absentismo

por parte de dois discentes;

- Não houve registos de alunos recém-chegados ao sistema educativo português;
- No âmbito da aplicação de medidas disciplinares sancionatórias/corretivas, todos os resultados apresentados em gráfico ocorreram apenas no segundo semestre;
- O número de medidas disciplinares corretivas aplicadas (14) foram o dobro das medidas disciplinares sancionatórias (7);
- Da análise comparativa de resultados do “Número de participações de ocorrência apresentadas por ano de escolaridade”, entre o ano letivo anterior e o agora findo, verifica-se que: i) de uma forma global, este ano letivo apresentou um crescendo no número de participações; ii) continua a ser o 3º ciclo a apresentar um número mais elevado de participações; iii) os alunos de 7º ano, do ano letivo anterior, já indiciavam um nível preocupante de indisciplina, o que se veio a constatar no presente ano letivo, agora a frequentarem o 8º ano, com um elevadíssimo número de participações.

A coordenadora do GAMA

A diretora

Mª Fernanda Lino

Lourença Martins Simões

Escola Básica Vale Aveiras, 26 de junho de 2025